

குழந்தைகளுக்கு ஏற்படும் காது கேளாமை
தொடர்பாக அடிக்கடி கேட்கப்படும் வினாக்கள்;



பேச்சு மற்றும் செவித்திறன் குறைபாடு தடுப்புத் துறை



அனைத்திந்திய பேச்சு மற்றும் கேட்புத்திறன் கழகம்

மானசகங்கோத்திரி, மைசூர்-570006

தொலைபேசி எண்: 0821-2502000, தொலைநகல்: 0821-2510515

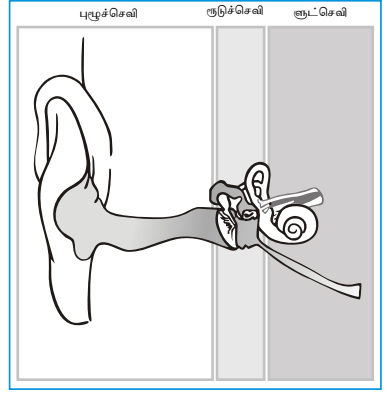
மின்னஞ்சல் முகவரி: director@aiishmysore.in

வலைதளம்: www.aiishmysore.in

1. காதின் பல்வேறு பாகங்கள் யாவை?

மனிதர்களின் காது மூன்று முக்கிய பகுதிகளைக் கொண்டுள்ளது; புறச்செவி, நடுச்செவி, உட்செவி. ஒவ்வொரு பகுதியும் காது கேட்பதற்கு குறிப்பிட்ட செயல் புரிகின்றன.

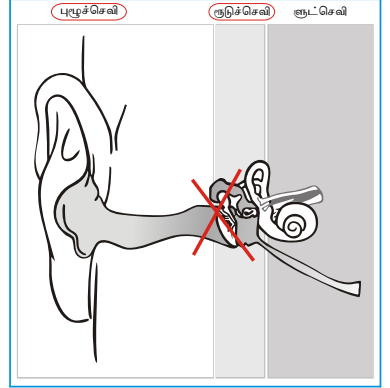
- புறச்செவி: காது மடலை (Pinna) கொண்டுள்ளது
- நடுச்செவி: செவிப்பறையையும் (சவ்வு) மூன்று சிறு எலும்புகளையும் கொண்டுள்ளது
- உட்செவி: கேட்பதற்கான நத்தை வடிவ சுருள் குழாயும் (cochlea), மூன்று சிறுகுழாய்களையும், கேள்வி நரம்பையும் கொண்டுள்ளது.
கேட்புப் பாதையானது நத்தை வடிவ சுருள் குழாயிருந்து (cochlea) கேள்வி நரம்புக்கும் மூளைக்கும் செல்கிறது.



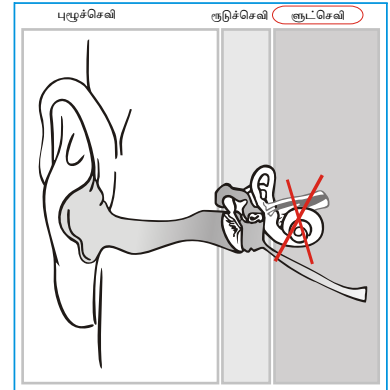
2. செவித்திறன் இழப்பின் பல்வேறு வகைகள் யாவை?

அடிப்படையில் இரு வகையான செவித்திறன் இழப்புகள் உள்ளன.

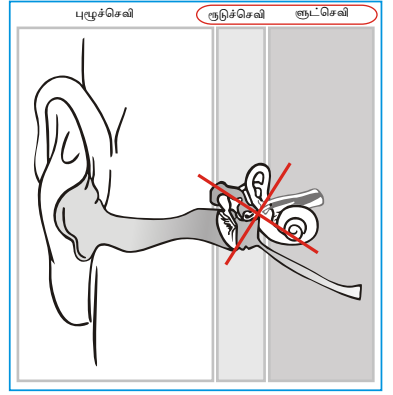
- கடத்துவகை செவித்திறன் இழப்பு (Conductive hearing loss): கடத்துவகை செவித்திறன் இழப்பு என்பது புறச்செவி மற்றும் /அல்லது நடுச்செவியில் ஏற்படும் பிரச்சினைகளால் ஏற்படுகிறது. கடத்துவகை செவித்திறன் இழப்பு ஏற்படுத்தக்கூடிய காரணங்கள்: காதுக்குழாயில் கடினமான காதுக் குறும்பி இருத்தல், செவிப்பறையில் துளை இருத்தல் அல்லது நடுச்செவியில் தொற்று / சீழ் இருத்தல். இந்த வகையான செவித்திறன் இழப்பை பொதுவாக மருந்துகளை கொண்டோ அல்லது அறுவைச் சிகிச்சை மூலமாகவோ குணப்படுத்தலாம்.



- உணர்வு நரம்பு செவித்திறன் இழப்பு (Sensorineural hearing loss): உணர்வு நரம்பு செவித்திறன் இழப்பு என்பது உட்செவியில் இருக்கும் பிரச்சினையையோ அல்லது உட்செவிக்கும் மூளைக்கும் நடுவிலே உள்ள கேள்வி நரம்பில் உள்ள பிரச்சினையையோ குறிக்கும். இந்த வகையான செவித்திறன் இழப்பிற்கான காரணங்கள் வயதாவது, தொற்றுநோய் அல்லது வேறுநோய்கள், இரைச்சலான



சூழ் நிலையில் இருப்பது அல்லது மரபியில் குறைபாடுகளோடு தொடர்புடையதாக இருக்கலாம். இத்தகைய செவித்திறன் இழப்பு பொதுவாக நிரந்தரமானதாகவும் மருந்துகளினாலோ அறுவைசிகிச்சையினாலோ குணப்படுத்த முடியாததாகவும் இருக்கிறது. இதனை காதுக்கருவியை பயன்படுத்துவதன் மூலம் சமாளிக்கலாம். அல்லது இந்த பிரச்சினை மிகவும் கடுமையாக இருந்தால் (cochlear) பொருத்த பரிந்துரைக்கப்படுகிறது.



- கலப்பு செவித்திறன் இழப்பு (Mixed hearing loss) - கலப்பு செவித்திறன் இழப்பு என்பது கடத்துவகை செவித்திறன் இழப்பும் உணர்வு நரம்பு செவித்திறன் இழப்பும் ஒரே நேரத்தில் ஏற்படுவதாகும். (உட்செவியுடன் புறச் செவி இருக்கும் பிரச்சினை அல்லது உட்செவியுடன் நடுசெவி அல்லது எல்லா பாகங்களிலும் ஏற்படும் பிரச்சினை)

3. பிறந்த குழந்தைகளின் செவித்திறன் இழப்பிற்கான காரணங்கள் யாவை?

கேள்வித்திறன் இழப்பு பிறப்பிலேயே இருக்கலாம், அல்லது பிற்காலத்திலும் வர வாய்ப்பிருக்கிறது. பிறந்த குழந்தைக்கு செவித்திறன் இழப்பு ஏற்படுவதற்கான சில காரணங்கள்;

- மரபுவழியாக குடும்பத்தில் காதுகேளாமை இருப்பதால்



- கருதரித்த தொடக்கத்தில் தாய்க்குச் சென்றிறத் தடிப்புடன் காய்ச்சல் வருவதால்



- குழந்தை பிறந்தவுடன் கடுமையான காமாலை (மூளைக்காய்ச்சல்) வருவதால்

ஆரோக்கியமான குழந்தை



காமலையால் பாதிக்கப்பட்ட குழந்தை



- குழந்தை பிறந்தவுடன் மூளைக்காய்ச்சல் (Meningitis) அல்லது மற்ற கடுமையான நோய் ஏற்படுவதால்

சரியான உச்சிக்குழி



புடைத்த உச்சிக்குழி

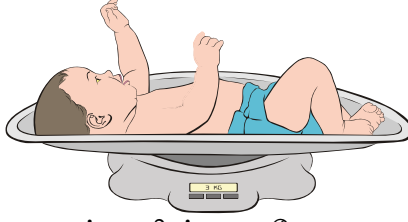


- குழந்தை பிறக்கும் நேரத்தில் நீலக்காய்ச்சலால் பிராணவாயு (ஆக்ஸிஜன்) குறைபாடு ஏற்படுவதால்



நீலக்காய்ச்சலால் பாதிக்கப்பட்ட குழந்தை

■ எடை குறைவாக பிறக்கும் குழந்தை



■ கர்ப்பகாலத்தில் மருந்துவரின் ஆலோசனை இல்லாமல் மருந்து உட்கொள்ளுவதால்

- குழந்தை பிறந்தவுடன் தாமதமாக அழுதல்
- குறைமாதப்பிரசவம்
- காது வலி, காதில் சீழ் வடிதல் போன்றவற்றால்

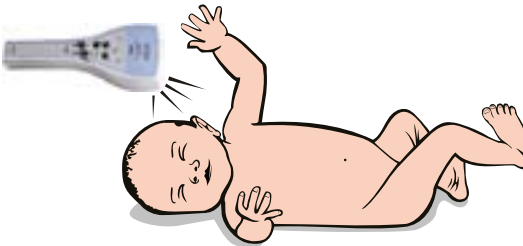


மேலே குறிப்பிட்ட காரணங்கள் இல்லாமலும் இருப்பினும் காதுகேளாமை ஏற்படலாம்.

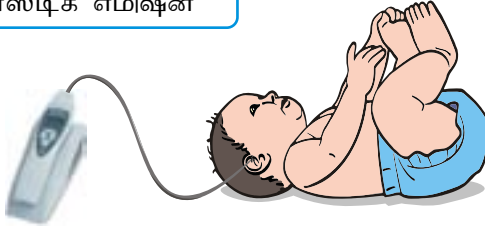
4. குழந்தைகளுக்கு உள்ள செவித்திறன் இழப்பை எப்படிக் கண்டுபிடிக்கலாம்?

குழந்தைகளுக்கு உள்ள செவித்திறனிழப்பை செவித்திறன் பரிசோதனை மூலம் கண்டுபிடிக்கலாம். செவித்திறன் பரிசோதனை ஹை ரிஸ்க் ரிஜிஸ்டர் - HRR (கேட்புத் திறனிழப்பு ஏற்படுத்தும் காரணங்களைக் கொண்ட அட்டவணை), ஓட்டோ அக்வாஸ்டிக் எமிஷன் - OAE (உட்செவியில் உள்ள உயிரணுக்களின் செயல்களை கண்டுபிடிக்கும் இயந்திரம்), ஆடிட்டரி பெரின்ஸ்டெம் ரெஸ்பான்ஸ் (AABR - புறச்செவியிலிருந்து மூளைத்தண்டு வரை ஏதேனும் பாகத்தால் ஏற்படுகின்ற செவித்திறனிழப்பை கண்டுபிடிக்கும் இயந்திரம்-) மற்றும் பிஹேவியர் அப்சர்வேஷன் ஆடியோமெட்ரி - BOA (உரத்த ஒலியைக் கொடுத்து குழந்தையின், கேட்புத்திறனை அதன் நடத்தையின் மூலம் கண்டறிதல்) மூலமாகச் செய்யலாம்.

பிஹேவியர் அப்சர்வேஷன் ஆடியோமெட்ரி



ஓட்டோ அக்வாஸ்டிக் எமிஷன்

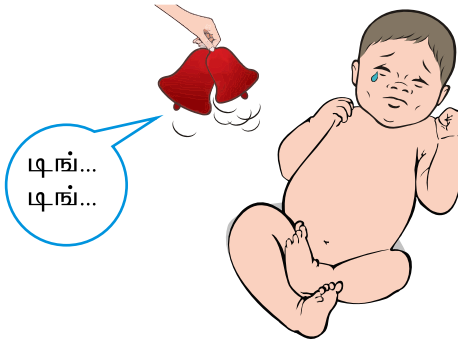


5. என் குழந்தைக்கு சரியான செவித்திறன் இருக்கிறதா என்று நான் எப்படி தெரிந்து கொள்வது?

சரியான செவித்திறன் உள்ள குழந்தை கீழ்க்கண்டவற்றை செய்யும் திறன் பெற்றிருக்க வேண்டும்

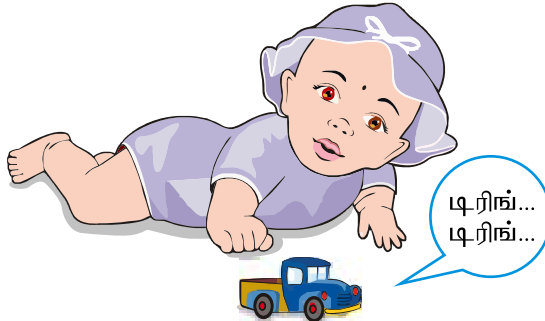
0-3 மாதங்கள்;

- மிக உரத்த ஒலிக்கு குழந்தை திடுக்கிடுதல், விரைவாக இமைத்தல், விழித்தல் அல்லது அழ ஆரம்பித்தல் அல்லது நிறுத்துதல் போன்ற எதிர்வினை செய்தல்.



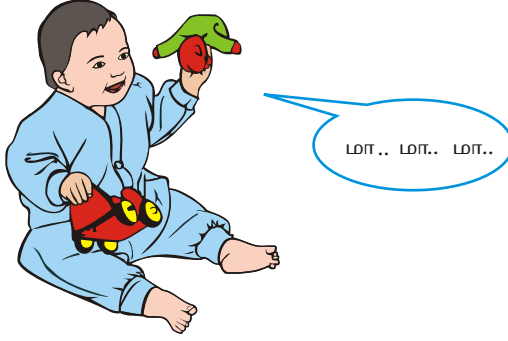
3-6 மாதங்கள்

- தன் தாயின் குரலை அடையாளம் கண்டுகொள்ளும் திறன் பெற்றிருக்க வேண்டும் அல்லது தன்னுடைய தாயின் குரல் கேட்கும் திசையை நோக்க வேண்டும்.
- புதிய ஒலிகளுக்கு தன்னுடைய ஆர்வத்தை காண்பித்தல்



6-9 மாதங்கள்

- குழந்தை மழலைப்பேச்சை தொடங்க வேண்டும்.
- பொம்மைகள் மீது ஆர்வம் காட்ட வேண்டும்.



9-12 மாதங்கள்

- தன்னுடைய பெயர் அழைக்கப்படும்போது அதற்கேற்ப செயல்பட வேண்டும்
- முதல் சொல்லைப் பேசுதல்
- 'வா' 'டாடா' அல்லது 'பை' போன்ற சிறிய சொற்களைக் குழந்தைகள் புரிந்து கொள்ளவேண்டும்



12-18 மாதங்கள்

- 'மாமா', 'அப்பா' போன்ற சிறிய சொற்களைப் பேசத் தொடங்குதல்
- தாங்கள் கேட்கும் சொற்களைச் சொல்ல முயற்சித்தல்



18-24 மாதங்கள்

- மூக்கைத் தொடு' 'உன்னுடைய வயிற்றைக் காட்டு' போன்ற குறிப்புகளுக்கு பதிலளித்தல்
- இரண்டு -மூன்று சிறிய சொற்கள் உள்ள வாக்கியங்களைப் பேசத் தொடங்குதல். எ.டு. 'உன்னுடைய தலையைக் காட்டு'

மூக்கைத் தொடு



இந்த இலக்குக் கட்டங்களை அடைவதற்கு ஒரு வேளை காலதாமதமானால், ஒரு செவித்திறன் வல்லுநரிடம் செவித்திறனைப் பரிசோதிக்கவும்.

மேலும் விபரங்களுக்கு தொடர்புகொள்ளவேண்டிய முகவரி:

அனைத்திந்திய பேச்சு மற்றும் கேட்புத்திறன் கழகம்
நைமிஷம் வளாகம், மானசகங்கோத்திரி, மைசூர்-570006
தொலைபேசி எண்; 0821-2514446, மின்னஞ்சல் முகவரி ; director@aiishmysore.in

இலவச அழைப்பு எண்; 1800 4255218

வேலை நாட்கள்; திங்கள்-வெள்ளி (காலை 9 மணி-மாலை 5-30 மணி)

(நடுவண் அரசின் விடுமுறை நாட்களைத் தவிர)

www.aiishmysore.in

மின்னஞ்சல் முகவரி : director@aiishmysore.in